



周边走强，大盘企稳

林子苏

金融工程师

8621-68400610×817

macro@dzqh.com.cn

报告日期: 2009年10月10日 星期六

东证期货研究所

上海市松林路300号

期货大厦14楼

电话: 021-68400610

传真: 021-63326752

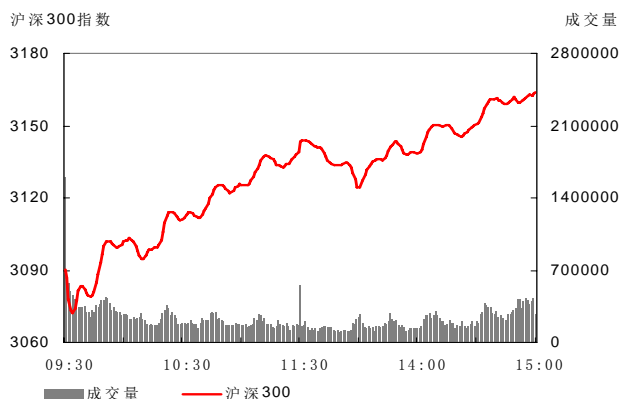
网址: www.dzqh.com.cn

国庆长假过后，沪深300指数以一根长阳线走出十月的开门红。国庆前，正如我们之前周报所预料的，更多的投资者选择在节前观望，因此大盘始终较为疲软。然而长假期间，香港市场表现抢眼，国企指数大涨近10%，这也了本周唯一一个交易日跳空高开后继续强势上涨。

仿真交易方面，主力合约0912已经收到多头的追捧，周五的一个交易日内，持仓量增加2000多手，期现价差一度呈现正价差，说明多方又重新看好后市，建仓入场。不过近月合约0910则相对疲软，在已经临近结算的情况下仍然贴水60点，显示了近期行情或将遇到一定的阻力。

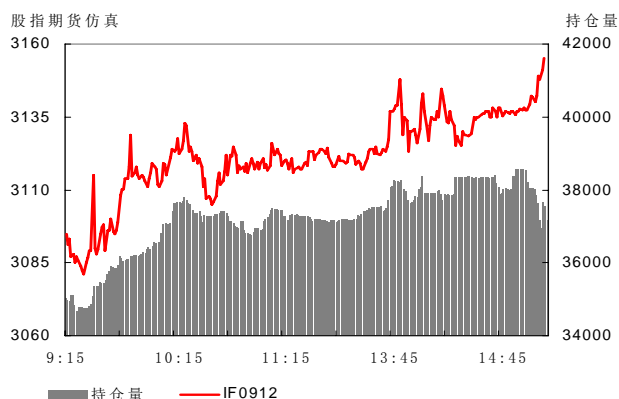
另外值得注意的是，香港市场的沪深300ETF目前持续处于溢价状态，到本周五溢价达到4.75%，这也说明境外投资者目前也比较看好A股市场。

图：沪深300指数分时图



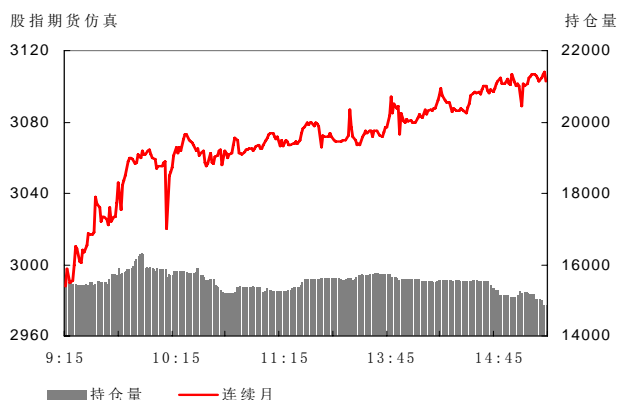
资料来源：东证期货研究所

图：股指期货仿真交易主力合约分时走势



资料来源：东证期货研究所

图：股指期货仿真交易当月合约分时走势



资料来源：东证期货研究所

重要事项：本报告版权归上海东证期货有限公司所有。未获得东证期货书面授权，任何人不得对本报告进行任何形式的发布、复制。本报告的信息均来源于公开资料，我公司对这些信息的准确性和完整性不作任何保证，也不保证所包含的信息和建议不会发生任何变更。我们已力求报告内容的客观、公正，但文中的观点、结论和建议仅供参考，报告中的信息或意见并不构成交易建议，投资者据此做出的任何投资决策与本公司和作者无关。

股指期货仿真交易概况

仿真交易方面，主力合约 0912 已经收到多头的追捧，周五的一个交易日内，持仓量增加 2000 多手，期现价差一度呈现正价差，说明多方又重新看好后市，建仓入场。不过近月合约 0910 则相对疲软，在已经临近结算的情况下仍然贴水 60 点，显示了近期行情或将遇到一定的阻力。

沪深 300 指数和仿真交易每日行情

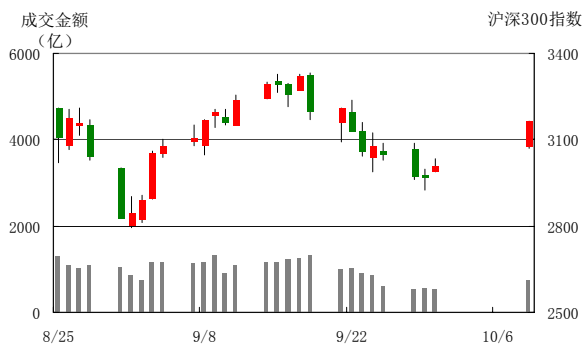
| 合约代码 | 今开盘 | 最高价 | 最低价 | 今收盘 | 成交量(金额) | 持仓量 | 增仓 | 今结算 | 涨跌 1 | 涨跌 2 |
|--------|--------|------|--------|--------|---------|-------|------|--------|-------|-------|
| HS300 | 3004.8 | 3164 | 3004.8 | 3163.7 | 760.6 亿 | | | | 158.9 | |
| IF0910 | 2979 | 3109 | 2979 | 3103 | 22807 | 14860 | -624 | 3097.8 | 138 | 132.8 |
| IF0911 | 3062 | 3247 | 3011 | 3129 | 12890 | 6714 | 200 | 3124.4 | 131.8 | 127.2 |
| IF0912 | 3071 | 3180 | 3071 | 3157 | 70637 | 37077 | 2040 | 3142.2 | 115.2 | 100.4 |
| IF1003 | 3221 | 3395 | 3181 | 3340 | 9478 | 19703 | -231 | 3304.8 | 163.6 | 128.4 |

数据来源：文华财经，东证期货研究所

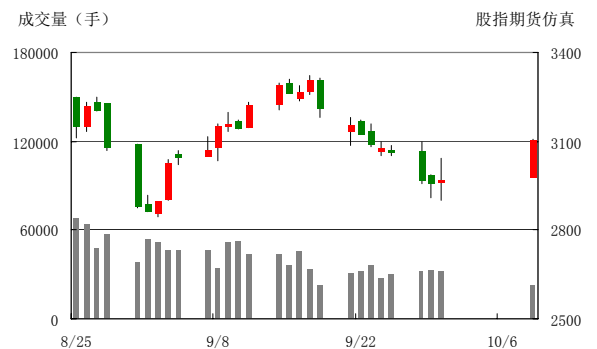
说明：(1) 涨跌 1=今收盘价-前结算价

(2) 涨跌 2=今结算价-前结算价

沪深 300 指数日线图

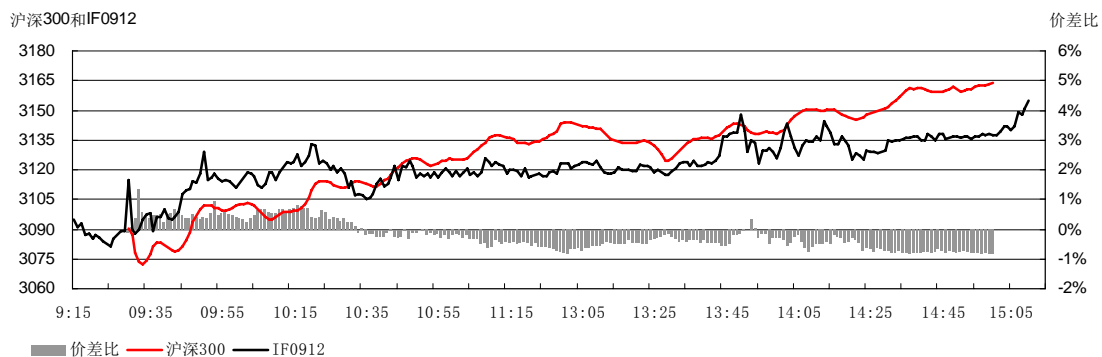


股指期货仿真交易（连续月）日线图

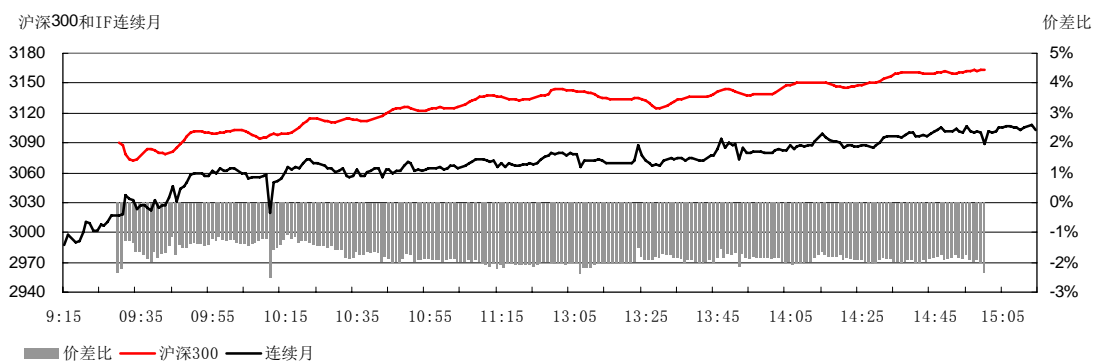


资料来源：东证期货研究所

股指期货仿真交易（主力月）价差图（分钟）

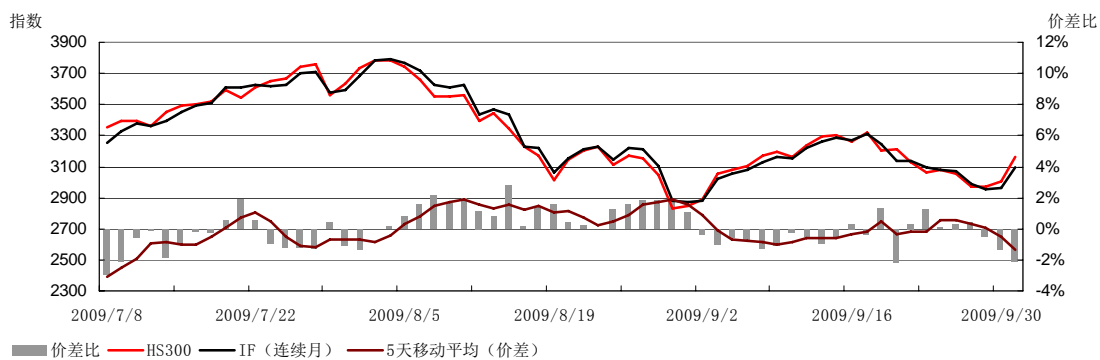


股指期货仿真交易（连续月）价差图（分钟）

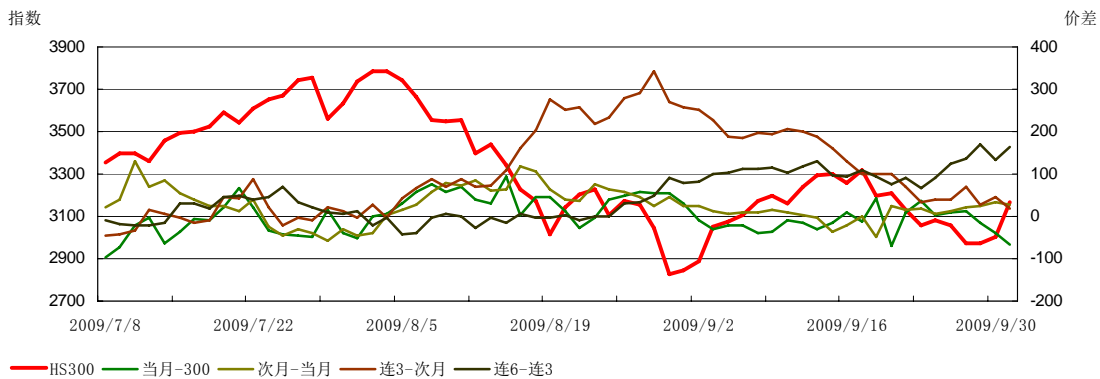


资料来源：东证期货研究所

股指期货仿真交易（连续月）价差图（日线）



股指期货仿真交易各合约间价差图



资料来源：东证期货研究所

沪深 300 指数概况

近 5 日沪深 300 涨跌幅前十名

| | 涨幅[%] | 指数权重[%] | | 跌幅[%] | 指数权重[%] |
|------|-------|---------|------|-------|---------|
| 驰宏锌锗 | 14.3 | 0.23 | 长航油运 | -6.05 | 0.12 |
| 新和成 | 14.1 | 0.13 | 中孚实业 | -4.79 | 0.12 |
| 上海建工 | 12.42 | 0.11 | 中国联通 | -4.66 | 1.13 |
| 西部矿业 | 11.22 | 0.48 | 中国重汽 | -4.22 | 0.08 |
| 宁波银行 | 9.9 | 0.35 | 火箭股份 | -3.69 | 0.13 |
| 中科英华 | 9.82 | 0.10 | 创业环保 | -3.6 | 0.04 |
| 中金岭南 | 9.8 | 0.36 | 金风科技 | -3.55 | 0.46 |
| 云铝股份 | 9.75 | 0.16 | 西飞国际 | -3.38 | 0.32 |
| 西山煤电 | 9.75 | 0.85 | 外运发展 | -3.33 | 0.06 |
| 美邦服饰 | 9.67 | 0.10 | 南钢股份 | -3.3 | 0.07 |

沪深 300 行业指数周表现

| 指数名称 | 成分个数 | 收盘点位 | 周涨跌幅[%] | 流通市值[亿] | 权重 (%) |
|-----------|------|----------|---------|----------|---------|
| 沪深 300 金融 | 50 | 4719.721 | 4.07 | 29766.78 | 40.47% |
| 沪深 300 材料 | 69 | 2982.004 | 4.21 | 10302.97 | 14.01% |
| 沪深 300 工业 | 64 | 2537.487 | 1.96 | 10082.98 | 13.71% |
| 沪深 300 能源 | 22 | 3890.014 | 5.33 | 6181.93 | 8.40% |
| 沪深 300 可选 | 33 | 3437.401 | 2.5 | 5392.46 | 7.33% |
| 沪深 300 消费 | 17 | 4837.871 | 1.39 | 3831.11 | 5.21% |
| 沪深 300 公用 | 17 | 2004.7 | 2.29 | 3177.32 | 4.32% |
| 沪深 300 电信 | 4 | 2811.885 | -0.33 | 2035.7 | 2.77% |
| 沪深 300 医药 | 14 | 4392.448 | 2.96 | 1861.68 | 2.53% |
| 沪深 300 信息 | 10 | 1339.988 | 1.22 | 923.3 | 1.26% |
| 沪深 300 | 300 | 3163.708 | 3.44 | 73556.23 | 100.00% |

数据来源: Wind, 东证期货研究所

ETF 套利追踪

市场上缺少以沪深 300 为标的的 ETF，我们以 180ETF+100ETF 的组合来替代。根据目前沪深市值得比例，我们将这个组合的份额比例设为 130：10，近 3 个月来与沪深 300 的走势非常接近。

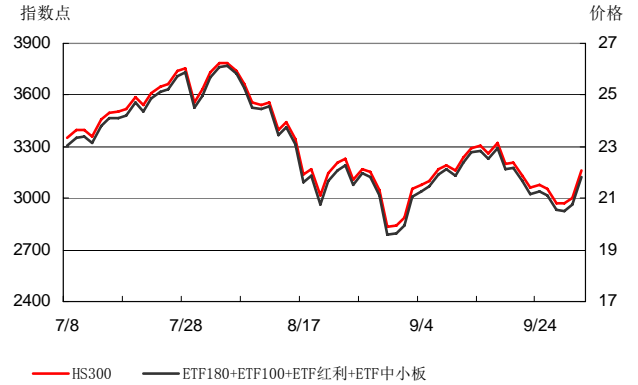
另外将市场上 4 个 ETF 组合成的一个现货组合，份额比例为 190：7：18：2（180ETF：红利 ETF：100ETF：中小板 ETF），该组合近期的走势与沪深 300 更为贴近，月相关系数一直较高。

由于 180ETF 基金在 2009 年 5 月 21 日进行了份额拆分，我们将 180ETF 的比例调整为原来的十倍。

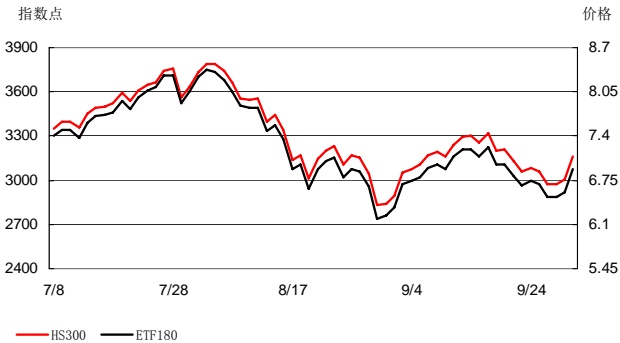
图：180ETF+100ETF 组合和沪深 300 近期走势



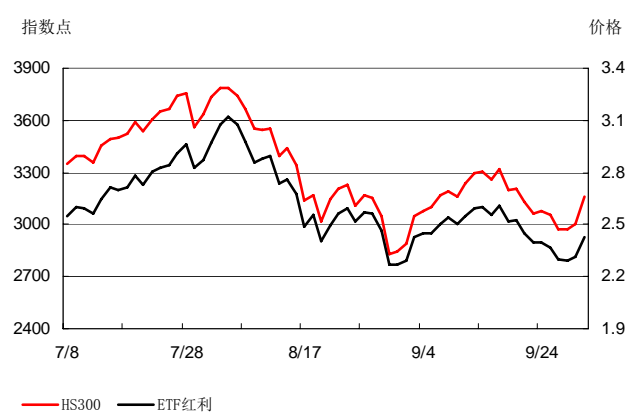
图：ETF 组合和沪深 300 近期走势



图：180ETF 和沪深 300 近期走势



图：红利 ETF 和沪深 300 近期走势



相关指数及其 ETF 与沪深 300 的 β 值及交叉相关系数表

| | HS300 | ETF50 | ETF100 | ETF180 | ETF 红利 | ETF 中小板 | 标智 300ETF |
|-----------|--------|--------|--------|--------|--------|---------|-----------|
| HS300 | 1 | 98.10% | 99.26% | 99.83% | 96.92% | 80.07% | 88.31% |
| ETF50 | 98.10% | 1 | 95.34% | 98.97% | 94.32% | 72.30% | 87.90% |
| ETF100 | 99.26% | 95.34% | 1 | 98.40% | 95.54% | 85.01% | 86.42% |
| ETF180 | 99.83% | 98.97% | 98.40% | 1 | 96.98% | 77.27% | 88.41% |
| ETF 红利 | 96.92% | 94.32% | 95.54% | 96.98% | 1 | 66.91% | 85.52% |
| ETF 中小板 | 80.07% | 72.30% | 85.01% | 77.27% | 66.91% | 1 | 67.50% |
| 标智 300ETF | 88.31% | 87.90% | 86.42% | 88.41% | 85.52% | 67.50% | 1 |

| | β (10日) | β (月平均) | β (三月平均) |
|-----------|---------------|---------------|----------------|
| ETF50 | 0.9309 | 0.9300 | 0.9548 |
| ETF100 | 1.0006 | 1.0199 | 1.0171 |
| ETF180 | 0.9869 | 0.9889 | 0.9904 |
| 标智 300ETF | 0.7501 | 0.7236 | 0.9263 |
| ETF 红利 | 0.9517 | 0.9944 | 1.0707 |
| ETF 中小板 | 0.8295 | 0.8202 | 0.8956 |

| | 合成指数与沪深 300 相关系数 | ETF 组合与沪深 300 的 β (10 日) | ETF 组合与沪深 300 的 β (月平均) | ETF 组合与沪深 300 的 β (3月) |
|-------------------------------|------------------|--------------------------------|-------------------------------|------------------------------|
| ETF100+ETF180 | 99.99% | 0.9909 | 0.9978 | 0.9980 |
| ETF180+ETF 红利 +ETF100+ETF 中小板 | 99.98% | 0.9850 | 0.9951 | 1.0029 |

说明：(1) 标智沪深 300 中国指数基金是在香港联合交易所挂牌，为开放式基金，追踪“沪深 300 指数”

(2) 相关系数均已月为单位计算

(3) ETF180+ETF100 组合的份额比是 13:10,

(4) ETF180+ETF 红利+ETF100+ETF 中小板的组合的份额比是 19:7:18:2

资料来源：东证期货研究所

恒生指数和国企指数及其期货

恒生指数期货行情

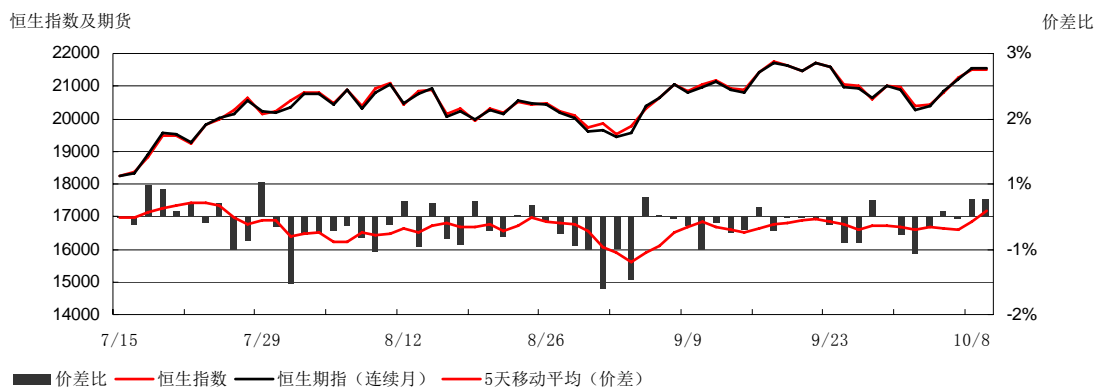
| 合约 | 开盘 | 最高 | 最低 | 结算 | 涨跌 | 合约最高 | 合约最低 | 成交量 | 持仓量 | 变化 |
|--------|-------|-------|-------|-------|----|-------|-------|-------|-------|-----|
| 9-Sep | 21500 | 21598 | 21415 | 21559 | 6 | 21950 | 19320 | 51676 | 80836 | 196 |
| 9-Oct | 21458 | 21523 | 21370 | 21510 | 9 | 21523 | 20168 | 427 | 671 | 81 |
| 9-Dec | 21406 | 21520 | 21372 | 21520 | 6 | 21872 | 15030 | 75 | 4708 | 2 |
| 10-Mar | 21450 | 21450 | 21350 | 21463 | 6 | 21800 | 19300 | 12 | 252 | -1 |
| 总计 | | | | | | | | 52190 | 86467 | 278 |

恒生国企指数期货行情

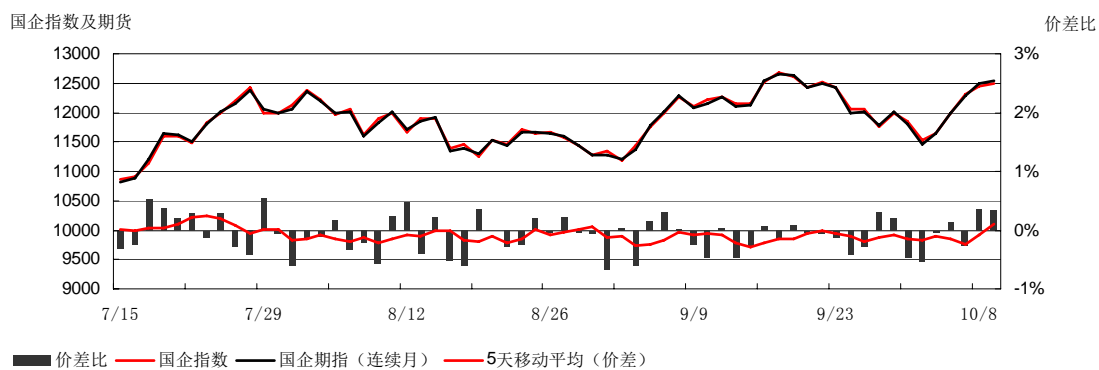
| 合约 | 开盘 | 最高 | 最低 | 结算 | 涨跌 | 合约最高 | 合约最低 | 成交量 | 持仓量 | 变化 |
|--------|-------|-------|-------|-------|----|-------|-------|-------|-------|------|
| 9-Sep | 12535 | 12588 | 12445 | 12538 | 39 | 12825 | 11100 | 25247 | 77151 | 841 |
| 9-Oct | 12522 | 12560 | 12448 | 12528 | 30 | 12560 | 11384 | 193 | 1093 | 77 |
| 9-Dec | 12522 | 12558 | 12450 | 12535 | 48 | 12805 | 8930 | 691 | 3570 | 353 |
| 10-Mar | 12521 | 12521 | 12518 | 12539 | 39 | 12538 | 11300 | 3 | 46 | 1 |
| 总计 | | | | | | | | 26134 | 81860 | 1272 |

数据来源：香港联合交易所

恒生期指（连续月）与恒生指数价差（日线）



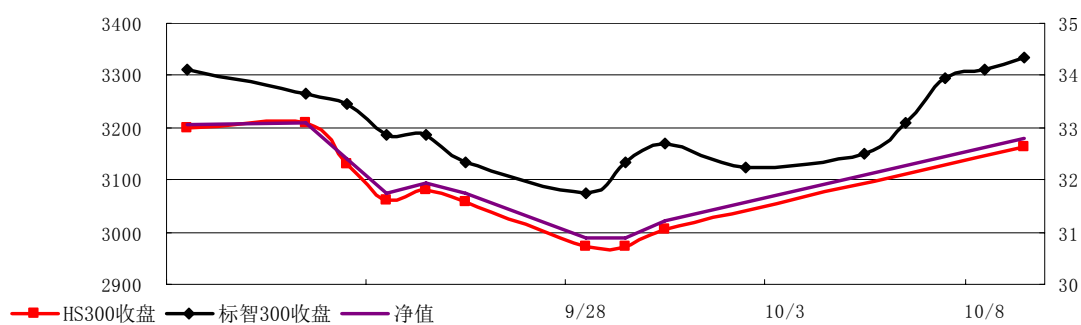
恒生国企期指（连续月）与国企指数价差（日线）



资料来源：东证期货研究所

标智 300ETF

标智沪深 300ETF 和沪深 300 指数近期走势图



标智 300ETF 净值表

| 日期 | 净值 | 标智 300 收盘 | ETF 溢价率 | 近期 ETF 收益率 | HS300 收盘 | 近期 HS300 收益率 |
|-----------|-------|-----------|---------|------------|----------|--------------|
| 2009/10/9 | 32.79 | 34.35 | 4.75% | 0.73% | 3163.71 | -1.12% |
| 2009/10/8 | #N/A | 34.10 | #N/A | 0.00% | #N/A | #N/A |
| 2009/10/7 | #N/A | 33.95 | #N/A | -0.44% | #N/A | #N/A |
| 2009/10/6 | #N/A | 33.10 | #N/A | -2.93% | #N/A | #N/A |
| 2009/10/5 | #N/A | 32.50 | #N/A | -4.69% | #N/A | #N/A |
| 2009/10/2 | #N/A | 32.25 | #N/A | -5.43% | #N/A | #N/A |
| 2009/9/30 | 31.23 | 32.70 | 4.72% | -4.11% | 3004.80 | -6.09% |
| 2009/9/29 | 30.88 | 32.35 | 4.76% | -5.13% | 2972.29 | -7.11% |
| 2009/9/28 | 30.89 | 31.75 | 2.78% | -6.89% | 2972.64 | -7.10% |
| 2009/9/25 | 31.74 | 32.35 | 1.91% | -5.13% | 3058.53 | -4.41% |
| 2009/9/24 | 31.95 | 32.85 | 2.81% | -3.67% | 3080.93 | -3.71% |
| 2009/9/23 | 31.74 | 32.85 | 3.48% | -3.67% | 3060.07 | -4.36% |
| 2009/9/22 | 32.41 | 33.45 | 3.22% | -1.91% | 3131.03 | -2.15% |
| 2009/9/21 | 33.09 | 33.65 | 1.68% | -1.32% | 3208.60 | 0.28% |
| 2009/9/18 | 33.06 | 34.10 | 3.14% | 0.00% | 3199.69 | 0.00% |

资料来源：东证期货研究所

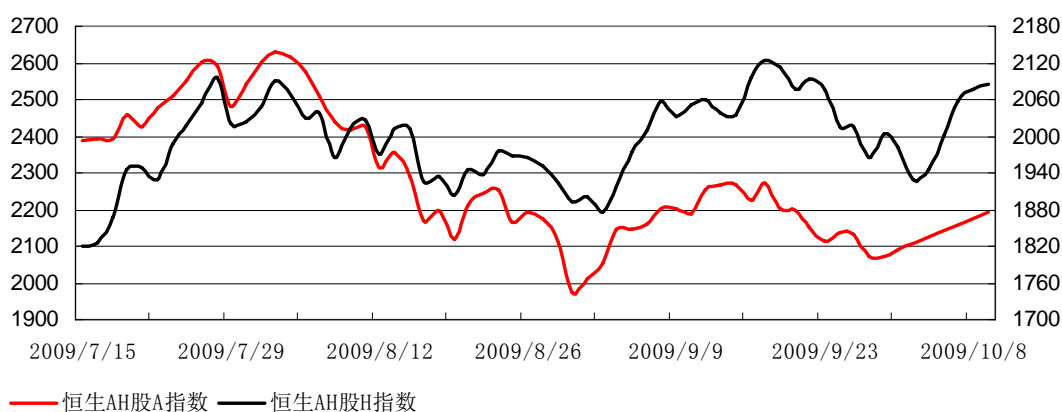
恒生 AH 股指数概况及相互走势

恒生 AH 股指数系列

| Date | 5-10-2009 | 6-10-2009 | 7-10-2009 | 8-10-2009 | 9-10-2009 | Weekly |
|----------------------------|-----------|-----------|-----------|-----------|-----------|-----------------|
| 日期 | Mon | Tue | Wed | Thu | Fri | 一周表现 |
| 恒生 AH 股溢价指数 | | | | | | |
| High 最高 | 119.11 | 117.58 | 114.29 | 111.28 | 115.39 | 119.11 |
| Low 最低 | 117.22 | 114.17 | 110.79 | 109.88 | 112.85 | 109.88 |
| Close 收市 | 117.57 | 114.29 | 111.28 | 110.24 | 115.12 | 115.12 |
| Change(Pt.) 变动(点) | -1.12 | -3.28 | -3.01 | -1.04 | +4.88 | -3.57 |
| 恒生 AH 股 A+H 指数 (美元) | | | | | | |
| High 最高 | 2,074.17 | 2,108.87 | 2,148.84 | 2,160.31 | 2,208.23 | 2,208.23 |
| Low 最低 | 2,055.33 | 2,072.46 | 2,107.30 | 2,143.03 | 2,178.77 | 2,055.33 |
| Close 收市 | 2,072.49 | 2,107.31 | 2,143.04 | 2,157.02 | 2,203.90 | 2,203.90 |
| Change(Pt.) 变动(点) | +12.87 | +34.82 | +35.73 | +13.98 | +46.88 | +144.28 |
| % Change 变动 | +0.62 | +1.68 | +1.70 | +0.65 | +2.17 | +7.01 |
| 恒生 AH 股 A 指数 (人民币) | | | | | | |
| High 最高 | N.A. | N.A. | N.A. | N.A. | 2,192.78 | 2,192.78 |
| Low 最低 | N.A. | N.A. | N.A. | N.A. | 2,139.51 | 2,139.51 |
| Close 收市 | N.A. | N.A. | N.A. | N.A. | 2,191.64 | 2,191.64 |
| Change(Pt.) 变动(点) | N.A. | N.A. | N.A. | N.A. | +99.95 | +99.95 |
| % Change 变动 | N.A. | N.A. | N.A. | N.A. | +4.78 | +4.78 |
| 恒生 AH 股 H 指数 (港币) | | | | | | |
| High 最高 | 1,950.88 | 2,003.64 | 2,064.87 | 2,082.45 | 2,093.72 | 2,093.72 |
| Low 最低 | 1,921.06 | 1,952.87 | 2,033.11 | 2,057.51 | 2,075.57 | 1,921.06 |
| Close 收市 | 1,945.16 | 2,001.54 | 2,056.15 | 2,076.12 | 2,084.48 | 2,084.48 |
| Change(Pt.) 变动(点) | +17.59 | +56.38 | +54.61 | +19.97 | +8.36 | +156.91 |
| % Change 变动 | +0.91 | +2.90 | +2.73 | +0.97 | +0.40 | +8.14 |

资料来源：恒生指数有限公司

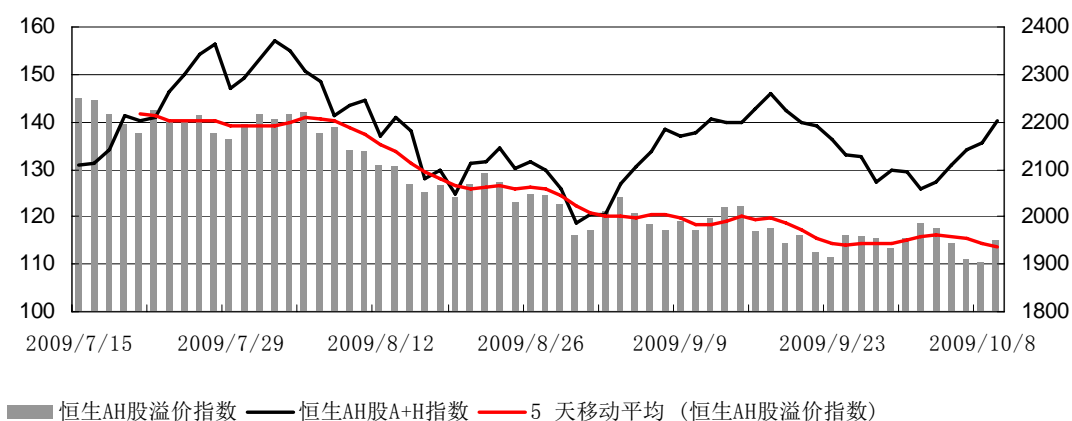
恒生 AH 股 A 指数和恒生 AH 股 H 指数近期走势



恒生 AH 股 A 指数和沪深 300 指数近期走势



恒生 AH 股 A+H 指数和恒生 AH 股溢价指数近期走势



资料来源：东证期货研究所

部分在 A 股发行(纳入沪深 300 指数)的国企股行情

| | 港股代码 | 港股价格 | 涨跌幅 | A 股代码 | A 股价格 | 涨跌幅 | A/H 价比 |
|------|------|-------|-------|--------|-------|-------|--------|
| 华能国际 | 0902 | 5.16 | -0.96 | 600011 | 7.31 | 3.39 | 1.42 |
| 招商银行 | 3968 | 17.96 | 0.79 | 600036 | 15.51 | 4.94 | 0.86 |
| 中国神华 | 1088 | 34.95 | 1.30 | 601088 | 32.89 | 8.33 | 0.94 |
| 中国平安 | 2318 | 65.20 | 1.87 | 601318 | 53.31 | 5.15 | 0.82 |
| 交通银行 | 3328 | 9.82 | -0.10 | 601328 | 8.67 | 4.08 | 0.88 |
| 工商银行 | 1398 | 6.11 | 0.66 | 601398 | 4.94 | 3.56 | 0.81 |
| 中国铝业 | 2600 | 9.16 | 0.22 | 601600 | 14.04 | 10.03 | 1.53 |
| 中国人寿 | 2628 | 35.45 | 0.00 | 601628 | 28.83 | 4.15 | 0.81 |
| 中国银行 | 3988 | 4.29 | -1.15 | 601988 | 4.00 | 2.56 | 0.93 |
| 大唐发电 | 0991 | 4.08 | -0.24 | 601991 | 8.94 | 6.30 | 2.19 |
| 中信银行 | 0998 | 5.39 | 0.00 | 601998 | 5.79 | 3.02 | 1.07 |
| 青岛啤酒 | 0168 | 30.80 | 2.16 | 600600 | 29.88 | 1.56 | 0.97 |
| 马钢股份 | 0323 | 4.83 | 1.05 | 600808 | 4.36 | 4.56 | 0.90 |
| 上海石化 | 0338 | 3.32 | 2.47 | 600688 | 10.82 | 4.14 | 3.26 |
| 鞍钢股份 | 0347 | 15.26 | 0.13 | 000898 | 12.11 | 6.79 | 0.79 |
| 江西铜业 | 0358 | 18.22 | -1.19 | 600362 | 37.59 | 10.01 | 2.06 |
| 中国铁建 | 1186 | 11.36 | 2.53 | 601186 | 8.94 | 3.71 | 0.79 |
| 中国国航 | 0753 | 4.71 | 0.43 | 601111 | 7.71 | 5.18 | 1.64 |
| 中兴通讯 | 0763 | 44.20 | 1.73 | 000063 | 38.99 | 2.12 | 0.88 |
| 中国石化 | 0386 | 6.84 | 0.15 | 600028 | 11.79 | 4.34 | 1.72 |
| 海螺水泥 | 0914 | 57.40 | 2.96 | 600585 | 45.35 | 5.39 | 0.79 |
| 中海发展 | 1138 | 11.42 | 4.20 | 600026 | 12.30 | 10.02 | 1.08 |
| 兖州煤业 | 1171 | 11.78 | -0.17 | 600188 | 18.00 | 10.02 | 1.53 |
| 宁沪高速 | 0177 | 6.35 | -2.16 | 600377 | 6.03 | 2.38 | 0.95 |
| 中国石油 | 0857 | 9.33 | 0.00 | 601857 | 13.17 | 3.70 | 1.41 |
| 中海油服 | 2883 | 7.8 | 3.59 | 601808 | 14.37 | 4.81 | 1.84 |
| 中国远洋 | 1919 | 10.44 | -0.19 | 601919 | 13.26 | 10.04 | 1.27 |
| 中国中铁 | 0390 | 6.59 | -0.60 | 601390 | 5.99 | 3.28 | 0.91 |

数据来源: Wind、东证期货研究所

上海东证期货有限公司

上海东证期货有限公司（简称：东证期货）是东方证券股份有限公司全资子公司，注册资本1亿元。

东证期货是国内四家期货交易所的全权结算会员，可以代理股指期货、黄金期货和其它商品期货交易。公司拥有一支具有多年期货、证券市场从业经验的优秀团队，以规范管理、诚信创新的经营理念为广大投资者提供专业期货服务。

2008年，公司以商品期货为主攻方向，以产业投资者为服务目标，在信息产品的全面、交易技术的提升、交割服务的完善、研发服务的创新等方面作出积极努力，公司客户全年盈亏相抵总盈利达3亿元，且全年没有出现一例风险事件。

公司致力于打造国内期货界最优秀的期货公司之一，尤其专注于黄金期货、股指期货、有色金属期货、钢材期货、能源期货、期权等领域的代理和研究服务。

重要事项：本报告版权归上海东证期货有限公司所有。未获得东证期货书面授权，任何人不得对本报告进行任何形式的发布、复制。本报告的信息均来源于公开资料，我公司对这些信息的准确性和完整性不作任何保证，也不保证所包含的信息和建议不会发生任何变更。我们已力求报告内容的客观、公正，但文中的观点、结论和建议仅供参考，报告中的信息或意见并不构成交易建议，投资者据此做出的任何投资决策与本公司和作者无关。

东证期货研究所

地址：上海市松林路 300 号期货大厦 14 楼

电话：8621-68400610×817

网址：www.dzqh.com.cn

联系人：林子芬

传真：021-63326752

macro@dzqh.com.cn