

## 国际市场每日综述

2009年4月8日

联系人:

林子芬

8621-63325888-1110

[linzisu@orientsec.com.cn](mailto:linzisu@orientsec.com.cn)

上海东证期货有限公司研发中心(东方证券全资子公司)

上海市中山南路318号东方国际金融中心2号楼21楼

电话: 8621-63325888 传真: 8621-63326752

网址: [www.dzqh.com.cn](http://www.dzqh.com.cn)

### 周边相关指数

品种	收盘价	开盘价	最高价	最低价	涨跌幅
新富 A50	8860.06	8869.51	8967.72	8748.77	0.01%
新富 25 指	13672.47	13691.71	13757.90	13468.35	-0.31%
恒生指数	14928.97	14922.09	14994.76	14743.71	-0.46%
国企指数	8772.65	8805.92	8862.19	8662.78	-0.36%
H 股金融指数	11803.21	11744.30	11917.56	11594.62	0.33%
红筹指数	3206.53	3217.77	3224.48	3175.75	-1.20%

数据来源: Wind

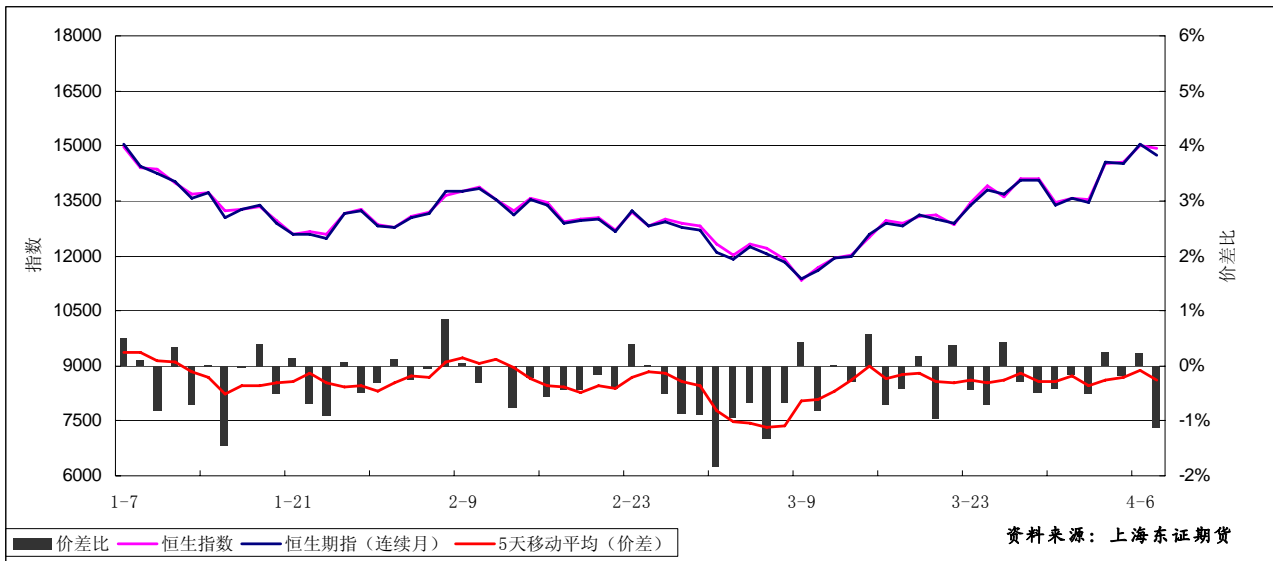
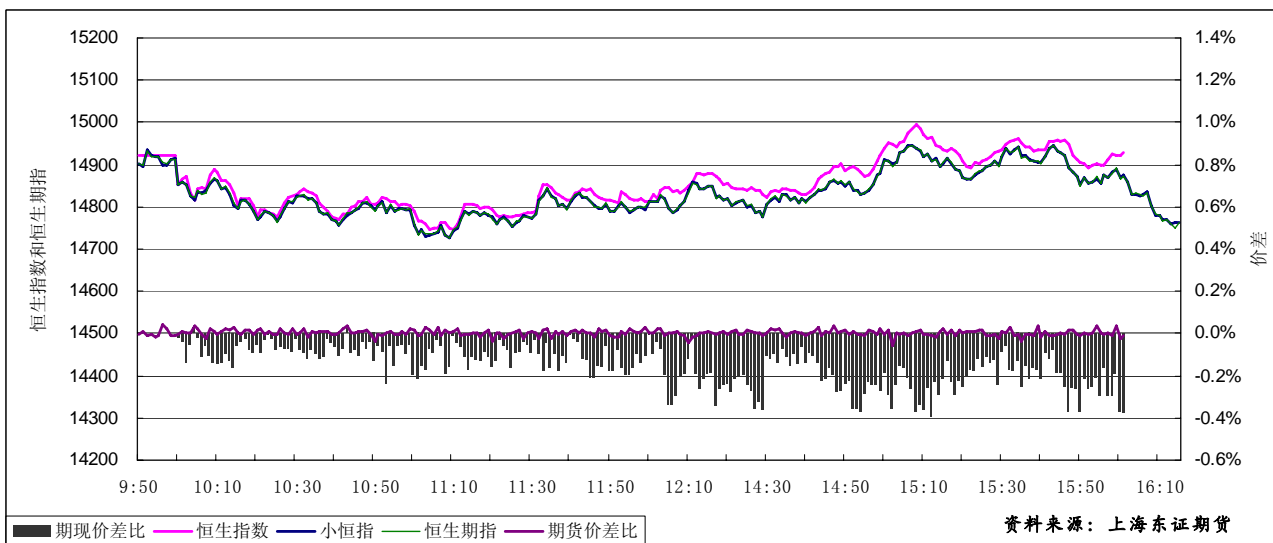
### 恒生和国企指数及其期货

港股恒生指数全日收低,自前日收盘的三个月高位回落,而最近的一项调查显示,大部分投资者预期恒生指数难以企稳万四点大关。恒生指数全日收报 14928.97 点,下跌 69.07 点或 0.46%,全日成交 509.29 亿港元;国企指数收报 8772.65 点,下跌 31.8 点或 0.36%;红筹指数收报 3206.53 点,下跌 39.06 点或 1.2%。即月期指低水 166.97 点,下跌 268 点或 1.78%,收报 14762 点。

**恒生指数期货行情**

合约	开盘	最高	最低	结算	涨跌	合约最高	合约最低	成交量	持仓量	变化
9-Apr	14920	14963	14724	14762	-268	15110	11300	69596	86682	536
9-May	14735	14762	14540	14580	-253	14903	13209	1007	1700	246
9-Jun	14647	14700	14485	14517	-251	15533	11180	103	2848	-2
9-Sep	14453	14477	14395	14427	-262	14585	11650	13	555	-4
						总计		70719	91785	776

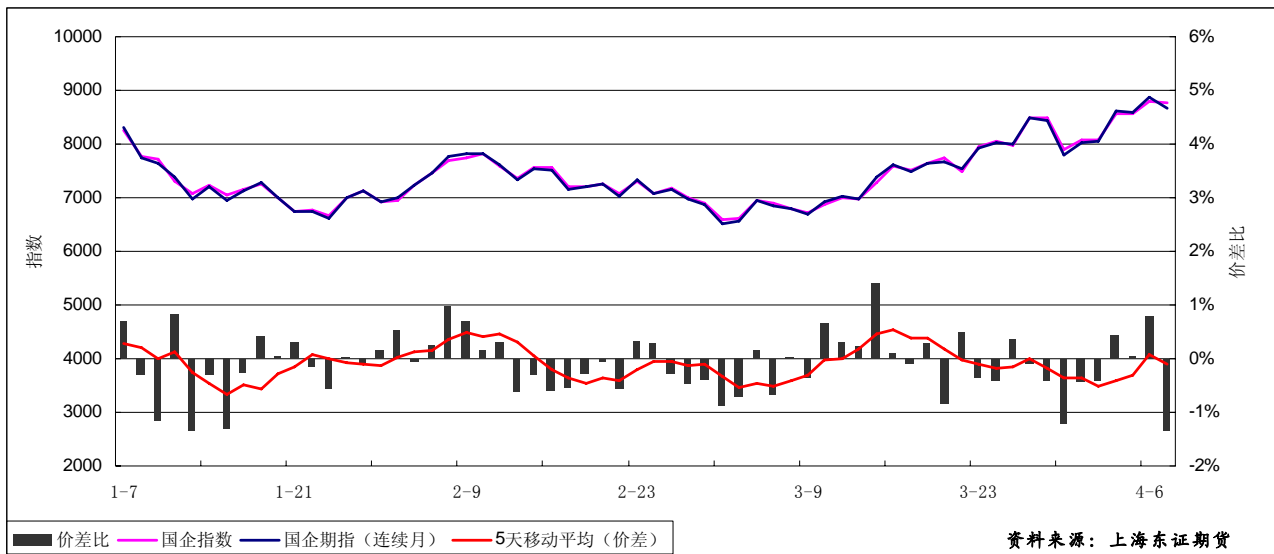
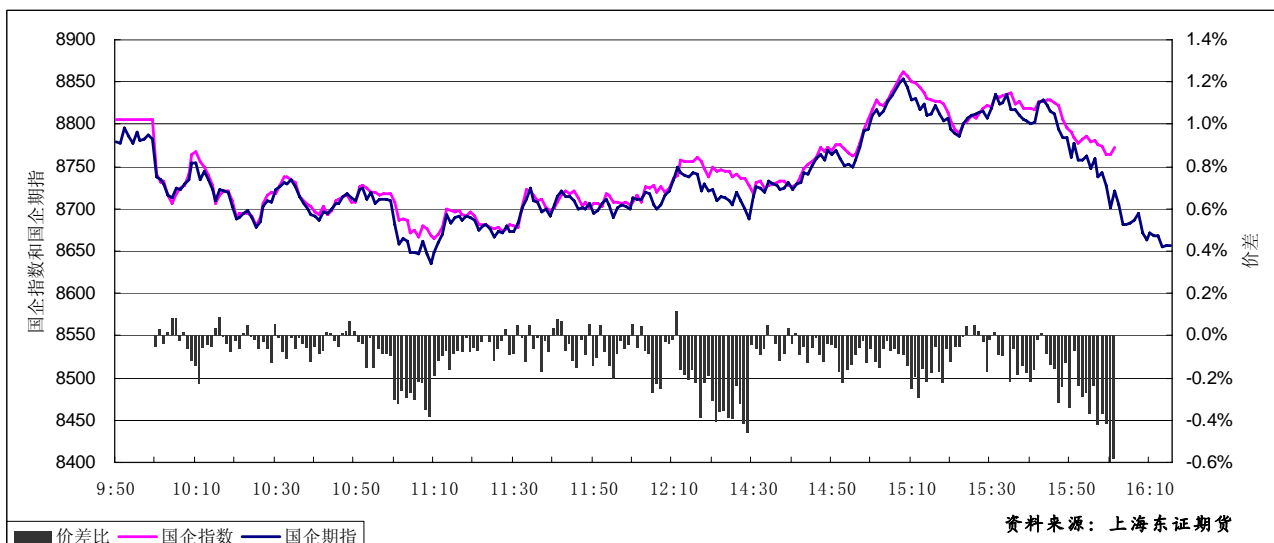
数据来源：香港联合交易所

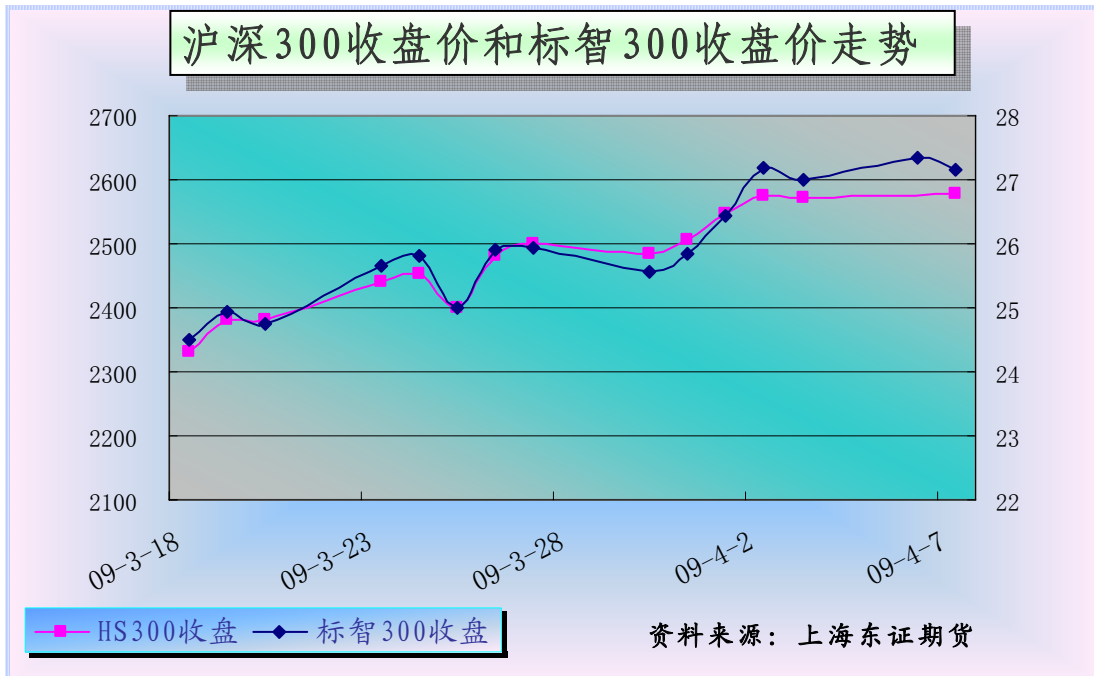
**恒生期指（连续月）与恒生指数价差（日线）**

**恒生期指（连续月）与恒生指数价差**


**恒生国企指数期货行情**

合约	开盘	最高	最低	结算	涨跌	合约最高	合约最低	成交量	持仓量	变化
9-Apr	8793	8867	8634	8656	-219	8985	6363	42811	88612	2036
9-May	8700	8749	8560	8560	-216	8888	7797	715	2731	255
9-Jun	8615	8660	8525	8481	-215	8675	6390	22	1753	-2
9-Sep	0	0	0	8503	-215	7525	6750	0	4	0
						总计		43548	93100	2289

数据来源：香港联合交易所

**恒生国企期指（连续月）与国企指数价差（日线）**

**恒生国企期指（连续月）与国企指数价差**


**标智 300ETF**

**标智 300ETF 净值表**

日期	净值	标智 300 收盘	ETF 溢价率	近期 ETF 收益率	HS300 收盘	近期 HS300 收益率
2009-4-7	26.60	27.15	2.05%	10.82%	2576.95	10.47%
2009-4-6	#N/A	27.35	#N/A	11.63%	#N/A	#N/A
2009-4-3	26.56	27.00	1.67%	10.20%	2570.50	10.20%
2009-4-2	26.60	27.20	2.24%	11.02%	2576.40	10.45%
2009-4-1	26.29	26.45	0.60%	7.96%	2548.22	9.24%
2009-3-31	25.91	25.85	-0.21%	5.51%	2507.79	7.51%
2009-3-30	25.69	25.55	-0.53%	4.29%	2484.49	6.51%
2009-3-27	25.91	25.95	0.16%	5.92%	2498.93	7.13%
2009-3-26	25.79	25.90	0.42%	5.71%	2479.79	6.31%
2009-3-25	25.03	25.00	-0.13%	2.04%	2401.33	2.94%
2009-3-24	25.52	25.80	1.10%	5.31%	2451.78	5.11%
2009-3-23	25.39	25.65	1.04%	4.69%	2439.40	4.58%
2009-3-20	24.81	24.75	-0.23%	1.02%	2379.84	2.02%
2009-3-19	24.83	24.95	0.49%	1.84%	2382.56	2.14%
2009-3-18	24.32	24.50	0.75%	0.00%	2332.65	0.00%

数据来源：Wind，上海东证期货

**部分在 A 股发行(纳入沪深 300 指数)的国企股行情**

	港股代码	港股价格	涨跌幅	A 股代码	A 股价格	涨跌幅	A/H 价比
华能国际	0902	5.13	-3.21	600011	8.04	1.77	1.57
招商银行	3968	15.42	1.85	600036	16.63	-1.42	1.08
中国神华	1088	20.30	0.25	601088	23.08	5.34	1.14
中国平安	2318	50.90	-3.69	601318	40.61	1.05	0.80
交通银行	3328	6.10	1.67	601328	6.88	-0.15	1.13
工商银行	1398	4.26	1.67	601398	4.11	0.98	0.96
中国铝业	2600	5.50	-3.00	601600	10.86	1.78	1.97
中国人寿	2628	27.35	-1.08	601628	23.74	0.98	0.87
中国银行	3988	2.73	1.87	601988	3.58	0.00	1.31
大唐发电	0991	3.86	-4.69	601991	7.49	0.67	1.94
中信银行	0998	3.21	-1.83	601998	4.96	-1.20	1.55
青岛啤酒	0168	17.80	-1.22	600600	21.60	0.23	1.21
马钢股份	0323	3.06	-2.55	600808	4.09	-1.45	1.34
上海石化	0338	2.32	-3.73	600688	6.68	0.45	2.88
鞍钢股份	0347	8.96	-3.55	000898	8.60	0.23	0.96
江西铜业	0358	9.04	-1.85	600362	24.21	5.91	2.68
中国铁建	1186	10.18	-1.55	601186	9.57	0.63	0.94
中国国航	0753	3.20	-1.54	601111	6.58	0.15	2.06
中兴通讯	0763	31.85	-4.93	000063	34.65	0.43	1.09
中国石化	0386	5.62	-0.88	600028	9.16	1.22	1.63
海螺水泥	0914	43.35	-2.47	600585	34.39	-2.11	0.79
中海发展	1138	8.30	-4.27	600026	11.96	0.34	1.44
兖州煤业	1171	6.70	-0.59	600188	14.15	3.21	2.11
宁沪高速	0177	5.92	-4.36	600377	5.98	2.05	1.01
中国石油	0857	5.39	1.70	601857	11.66	0.69	2.16
中海油服	2883	6.6	-2.08	601808	14.53	-0.14	2.20
中国远洋	1919	6.09	-3.18	601919	11.84	-0.34	1.94
中国中铁	0390	4.91	0.00	601390	5.58	1.27	1.14

数据来源: Wind、上海东证期货

### 周边及国际市场综述

台湾股市早盘低开，随后在营建持续强势，电子股率先止跌回稳影响下，尾盘转升。加权指数收盘报 5,576.85 点，上涨 20.63 点，涨幅 0.37%，成交金额为 1,174.0 亿元新台币。

隔夜美股下跌和投资者获利回吐操作等因素影响，日本股市收盘下跌 0.3%，终结连续四日来的升势。日圆回落提升汽车等出口股走强，但金融股表现疲软，让市场欲振乏力。日经指数收跌 25.08 点，报 8832.85 点，该指数周一曾创下三个月收盘高位。东证股价指数升 0.2%，报 832.60 点。

韩国股市小幅收高，以六连阳之势创出近六个月来新高，首尔综合股价指数收涨 0.17%，报 1300.10 点，韩元走弱令科技和汽车股走强，但金融股下跌限制了股指的涨幅。

澳大利亚股市收低 1.3%，澳央行降息 25 个基点对市场并无影响，降息幅度不及预期，澳股指标 S&P/ASX 200 指数跌 50.3 点，报 3706.3 点。

英国股市收低 1.6%，连续第三个交易日下跌，因市场再次对金融业前景持审慎态度，令银行股下跌，商品股则跟随油价走软。富时 100 指数 FTSE 收低 63.02 点至 3,930.52 点。

欧洲股市连续第三个交易日收低，金融股在财报公布高峰期来临前回落，市场对银行资产负债表担忧重燃，汽车股下跌因销售疲软和券商下调评级。泛欧绩优股指标 FTSEurofirst 300 指数 FTEU3 收低 0.7%，收于 760.69 点。

美国股市收低，因市场担心业绩期将显示出美国企业受经济衰退拖累而在首季苦苦挣扎。美国铝业率先公布业绩，为业绩期揭幕。道琼工业指数 DJI 收跌 186.29 点或 2.34%，报 7,789.56 点；标准普尔 500 指数 SPX 下挫 19.93 点或 2.39%，报 815.55 点；Nasdaq 综合股价指数 IXIC 收挫 45.10 点或 2.81%，报 1,561.61 点。

加拿大股市收挫逾 2%，因油价下滑和对全球银行业有毒资产的忧虑拖累。加拿大 S&P/TSX 综合股价指数 GSPTSE 收低 191.42 点，或 2.12% 至 8,824.75 点。

## 上海东证期货有限公司

上海东证期货有限公司（简称：东证期货）是东方证券股份有限公司全资子公司，注册资本1亿元。

东证期货是国内四家期货交易所的全权结算会员，可以代理股指期货、黄金期货和其它商品期货交易。公司拥有一支具有多年期货、证券市场从业经验的优秀团队，以规范管理、诚信创新的经营理念为广大投资者提供专业期货服务。

2007年以来，公司以股权变更为契机，借助股东方东方证券的市场影响力和知名度，通过与东方证券各业务部门和业务支持部门全面深入地合作，在代理通道的畅通、技术手段的提升、信息服务的完善、研发产品的创新等方面作出积极努力，并在业内取得良好声誉。

公司致力于打造国内期货界最优秀的期货公司之一，尤其专注于黄金期货、股指期货、有色金属期货、能源期货、期权等领域的代理和研究服务。

**重要事项：**本报告版权归上海东证期货有限公司所有。未获得上海东证书面授权，任何人不得对本报告进行任何形式的发布、复制。本报告的信息均来源于公开资料，我公司对这些信息的准确性和完整性不作任何保证，也不保证所包含的信息和建议不会发生任何变更。我们已力求报告内容的客观、公正，但文中的观点、结论和建议仅供参考，报告中的信息或意见并不构成交易建议，投资者据此做出的任何投资决策与本公司和作者无关。

## 上海东证期货研发中心

地址：上海市中山南路 318 号东方国际金融广场 2 号楼 21 楼  
电话：021 - 63325888\*1110  
网址：[www.dzqh.com.cn](http://www.dzqh.com.cn)

联系人：林子苏  
传真：021 - 63326752  
linzisu@orientsec.com.cn

